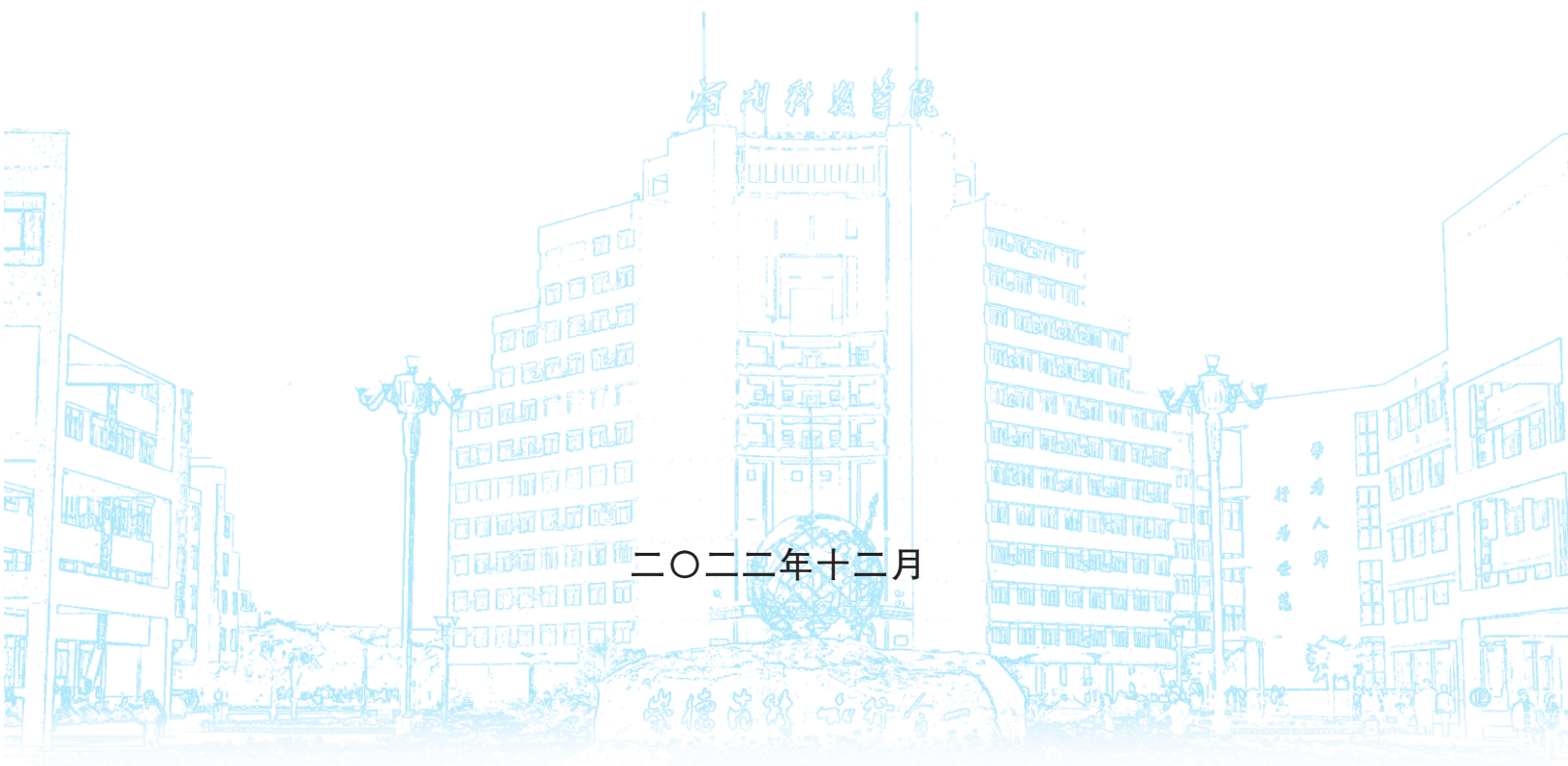




河南科技学院  
HENAN INSTITUTE OF SCIENCE AND TECHNOLOGY

# 2021-2022学年本科教学质量报告



河南科技学院

2021-2022 学年本科教学质量报告



二〇二二年十二月

# 目 录

学校简介 .....	1
一、本科教育基本情况 .....	3
(一) 人才培养目标与服务面向 .....	3
(二) 本科专业设置 .....	3
(三) 学生规模 .....	3
(四) 本科生源质量 .....	4
二、师资与教学条件 .....	5
(一) 师资队伍 .....	5
(二) 教授、副教授讲授本科课程情况 .....	8
(三) 教学经费投入情况 .....	9
(四) 教学基本条件 .....	10
三、教学建设与改革 .....	13
(一) 专业建设 .....	13
(二) 课程建设 .....	13
(三) 教材建设 .....	15
(四) 实验室和实习基地建设 .....	15
(五) 教学改革 .....	16
(六) 创新创业教育 .....	16
(七) 公共艺术教育 .....	17
四、专业培养能力 .....	18
(一) 专业培养目标 .....	18
(二) 培养方案 .....	18
(三) 专业课程体系 .....	19
(四) 课堂教学 .....	20
(五) 实践教学 .....	21

(六) 第二课堂 .....	23
(七) 学风建设 .....	24
五、质量保障体系 .....	26
(一) 人才培养中心地位 .....	26
(二) 教学质量保障体系 .....	27
(三) 日常教学质量监控 .....	27
(四) 管理队伍建设 .....	29
(五) 本科教学基本状态分析 .....	30
(六) 专业认证 .....	30
六、学生学习效果 .....	31
(一) 学生满意度 .....	31
(二) 应届毕业生毕业与学位授予情况 .....	31
(三) 学生学习成效 .....	31
(四) 攻读研究生情况 .....	32
(五) 就业情况 .....	32
(六) 社会用人单位对毕业生评价 .....	33
(七) 毕业生成就 .....	33
七、特色发展 .....	34
(一) 注重内涵，凸显特色，全力推进专业建设 .....	34
(二) 凝聚共识、形成合力，持续推进质量文化建设 .....	37
八、需要解决的问题及改进措施 .....	41
附件：本科教学质量报告支撑数据 .....	46

## 学校简介

河南科技学院是一所省属普通本科院校。学校渊源于1939年中国共产党早期创建的延安自然科学学院大学部生物系，历经平原农学院、百泉农业专科学校等时期，1987年升为本科，更名为河南职业技术师范学院。2004年5月，经教育部批准，更名为河南科技学院。

学校地处河南省新乡市，占地面积2176亩。学科专业涵盖农学、工学、理学、管理学、教育学、文学、经济学、法学、艺术学等9大学科门类，设有20个教学学院，70个本科专业。学校建有国家级一流专业4个，国家级特色专业、综合改革试点专业、卓越职教师资培养计划改革试点专业和卓越农林人才培养计划改革试点专业等15个，河南省一流专业、特色专业、综合改革试点专业等38个。学校是河南省博士学位授权重点立项培育单位、河南省特色骨干学科（群）建设高校，作物学学科和园艺学学科群为河南省特色骨干学科（群）。农业科学、植物与动物科学学科进入ESI全球排名前1%。有省重点一级学科10个，建有学术型硕士学位授权一级学科12个，硕士专业学位授权类别13个。

学校全面落实“质量立校”战略，着力培育具有创新精神和实践能力的应用型高级专门人才。以社会需求为导向，创新人才培养模式，深化教育教学改革，加强教学基本建设，人才培养质量稳步提高。先后获国家级教学成果奖3项、省级教学成果奖60余项。建校以来，为国家培养了大量高级专门人才，为河南省乃至我国经济建设和社会发展做出了重要贡献。

学校大力实施“人才强校”战略，全面提高师资队伍建设水平。现有教职工1760人，其中教授等正高级专业技术人员149人，副教授等副高级专业技术人员503人，博士、硕士生导师660余人，双聘院士、中原学者4人。现有国家有突出贡献中青年科技管理专家、享受国务院特殊津贴

专家 9 人；全国模范教师、优秀教师 11 人；河南省优秀专家、享受河南省政府特殊津贴专家，中原基础研究领军人才、中原科技创新领军人才 14 人，河南省领军人才 B 类、拔尖人才 C 类 17 人；河南省教学名师 5 人；河南省模范教师、优秀教师 24 人；河南省学术技术带头人、河南省优秀中青年骨干教师 122 人。聘请 25 名国内外知名专家、学者为兼职教授、客座教授。

学校积极贯彻“科技兴校”战略，持续提升科技创新能力。改革开放以来，学校完成国际合作项目，国家“863”、“973”计划、自然科学基金、重大科技攻关、转基因生物重大科技专项支撑计划等科研课题 4158 项，获科技成果奖 1829 项，其中国家技术发明奖 3 项，国家科技进步奖 7 项。2013 年学校主持培育的小麦新品种“百农矮抗 58”获国家科技进步一等奖，为国家粮食生产和中原经济区建设做出了重大贡献。

学校着力推进开放办学，积极开展国际学术交流与合作。先后与美国、加拿大、澳大利亚等 10 多个国家的 20 余所高校建立了友好合作关系。与澳大利亚南澳大学开展合作办学；与乌克兰苏梅国立农业大学合作建有国际联合研究生院；与美国东卡罗来纳州立大学和美国罗克韦尔自动化公司共建实验室；在吉尔吉斯斯坦建立农牧业科技示范中心等。

展望未来，学校将继续秉承“崇德尚能、知行合一”的校训，发扬“艰苦奋斗，自强不息”的学校精神，坚持以提高教育质量为主线，以深化综合改革为动力，扎实推进区域特色骨干大学建设，为早日把学校建成特色更加鲜明、优势更加突出的教学研究型大学而努力奋斗！

## 一、本科教育基本情况

### （一）人才培养目标与服务面向

**培养目标定位：**为经济社会发展培养基础扎实、勤奋务实、敬业奉献、富有创新精神和实践能力，德智体美劳全面发展的社会主义建设者和接班人。

**服务面向定位：**立足中原、面向全国、放眼世界，服务经济社会发展。

### （二）本科专业设置

学校现有 70 个本科专业，涵盖农学、工学、教育学、管理学、文学、理学、经济学、法学、艺术学等 9 大学科门类（见表 1-1）。其中基本专业 56 个、特设专业 11 个、控制布点专业 3 个。

表 1-1 本科专业结构分布一览表

学科门类	经济学	法学	教育学	文学	理学	工学	农学	管理学	艺术学	合计
专业数	2	1	4	4	12	21	9	6	11	70
比例(%)	2.86	1.43	5.71	5.71	17.14	30.00	12.86	8.57	15.71	/

### （三）学生规模

截至 2022 年 9 月，学校全日制在校生为 29118 人，其中本科生 24207 人，本科生占全日制在校生的比例为 83.13%。函授学生 11042 人，各类全日制在校学生情况见表 1-2。折合学生数 31052.2 人。

表 1-2 各类全日制在校生统计表

项目	普通本科生	普通专科生	硕士研究生	本科留学生	硕士留学生	合计
在校生人数	24207	3751	1142	16	2	29118
比例(%)	83.13	12.88	3.92	0.05	0.01	/

#### （四）本科生源质量

2022年，学校面向全国27个省（区、市）招生，本科招生计划6820人，实际录取考生6824人，其中录取河南省内考生5846人，占85.70%，省外考生978人，占14.30%。实际报到6754人，报到率为98.97%。

河南省本科一批、本科二批等主要批次均一次性投档完成计划。河南本科一批理科录取最低分位次（105128），比去年提高4000多位；河南本科二批理科录取最低分位次（176553），比去年提高87000多位；中外合作办学项目在河南本科二批理科录取最低分位次（250298）比去年提高43000多位。2022年河南省本科批次的招生情况见表1-3。

表 1-3 2022 年我校在河南省主要本科批次录取情况统计表

批次	科类	录取数 (人)	最低分 (分)	平均分 (分)	省控线 (分)	专业一志愿 录取率
本科一批	文科	98	528	530.20	527	82.70%
	理科	941	518	521.40	509	62.60%
本科二批	文科	597	507	513.30	445	46.40%
	理科	2122	477	489.20	405	56.80%
本科二批 (中外合作办学)	文科	30	475	481.30	445	100.00%
	理科	270	439	448.40	405	87.40%

在省外本科招生计划数占本科计划总量的比例从去年的11.10%提高到14.30%，在绝大多数省份的生源数量充足，生源质量稳定。招生类型方面，艺术类、体育类、对口本科总体计划量变化不大，专升本计划较去年增加55%。



## 二、师资与教学条件

### （一）师资队伍

学校现有教职工 1760 人，其中专任教师 1411 人。外聘教师 824 人，外聘教师与专任教师人数之比为 0.58:1，折合教师总数为 1823 人。生师比为 17.03。

专任教师中，正高级职称比例为 9.62%，副高级职称比例为 31.38%；具有博士学位教师比例为 35.31%，具有硕士学位教师比例为 51.38%；35 岁及以下教师比例为 22.77%，36~45 岁教师比例为 47.08%；具有外校学缘教师 1248 人，异缘率为 96%，其中具有境外学缘教师 37 人，占比为 2.85%；“双师型”教师 243 人，占比为 18.69%。外聘教师 824 人，主要为聘请行业、企业有实践经验的优秀人才为“双师双能型”教师或双导师。师资队伍结构见表 2-1。

学校有新世纪优秀人才 1 人，百千万人才工程入选 2 人，省级高层次人才 18 人，省级教学名师 5 人。省级高层次研究团队 20 个。

表 2-1 师资队伍结构

结构类型	专任教师		外聘教师		
	数量	比例 (%)	数量	比例 (%)	
总计	1411	/	824	/	
职称结构	教授	126	8.93	162	19.66
	副教授	387	27.43	180	21.84
	讲师	574	40.68	103	12.50
	助教	88	6.24	118	14.32
	其他正高级	2	0.14	103	12.50
	其他副高级	39	2.76	74	8.98
	其他中级	62	4.39	31	3.76
	其他初级	9	0.64	0	0
	未评级	124	8.79	53	6.43

结构类型		专任教师		外聘教师	
		数量	比例 (%)	数量	比例 (%)
学位结构	博士	467	33.1	230	27.91
	硕士	718	50.89	342	41.50
	学士	182	12.9	231	28.03
	无学位	44	3.12	21	2.55
年龄结构	35岁及以下	338	23.95	141	17.11
	36~45岁	651	46.14	293	35.56
	46~55岁	321	22.75	223	27.06
	56岁及以上	101	7.16	167	20.27
学缘结构	本校	68	4.82	0	0
	外校 境内	1305	92.49	0	0
	境外	38	2.69	0	0

近两学年教师总数见表 2-2，教师职称、学位、年龄情况见图 2-1、图 2-2、图 2-3。

表 2-2 近两学年教师总数

	专任教师数	外聘教师数	折合教师总数	生师比
本学年	1411	824	1823.0	17.03
上学年	1248	824	1660.0	19.25

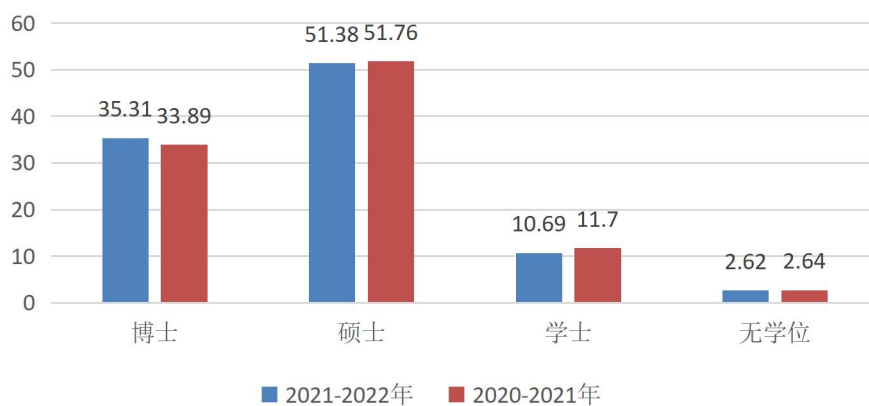


图 2-1 近两学年专任教师学位情况 (%)

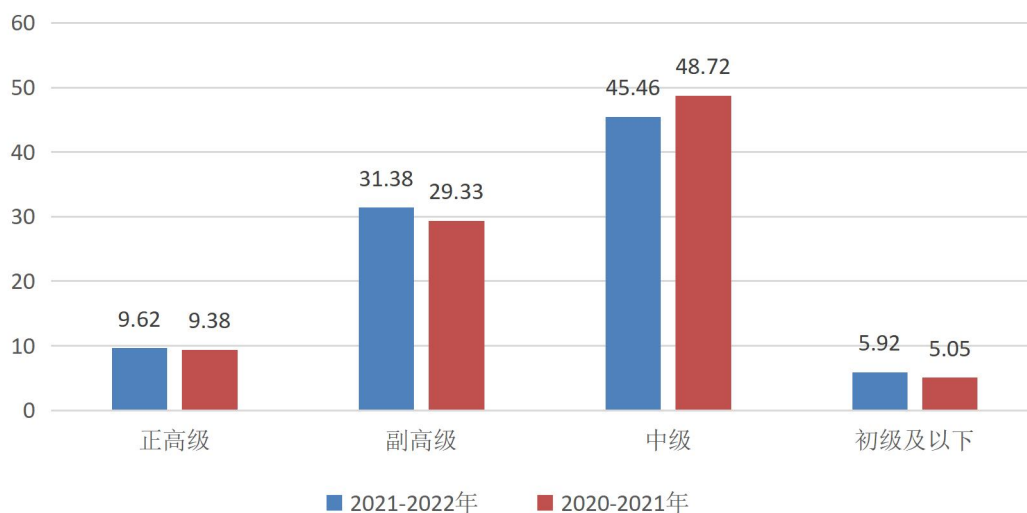


图 2-2 近两学年专任教师职称情况 (%)

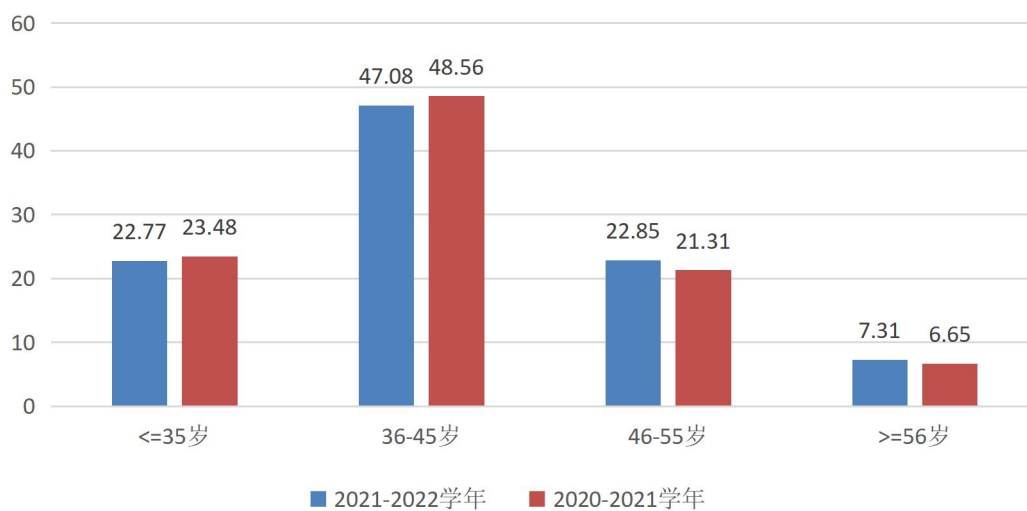


图 2-3 近两学年专任教师年龄结构 (%)

现有实验技术人员 114 人，其中具有副高级职称比例为 38.60%（见表 2-3）。

表 2-3 实验技术人员结构

项目	职称					学位			
	正高级	副高级	中级	初级	无职称	博士	硕士	学士	无学位
人数	1	44	65	4	0	6	77	15	16
比例 (%)	0.88	38.60	57.02	3.51	0	5.26	67.54	13.16	14.04

## (二) 教授、副教授讲授本科课程情况

本学年，共开出本科生课程 1948 门（4816 门次），教授、副教授主讲本科生课程 1024 门，占总课程门数的 53.61%。担任课程的教师中教授 139 人、副教授 375 人，分别占教授、副教授总数的 90.26%和 91.02%。主讲本科专业核心课程的教授 86 人，占授课教授总数的 61.43%。高级职称教师承担的本科专业核心课程 578 门，占所开设本科专业核心课程的比例为 49.57%，详情见表 2-4。近两年教授为本科生上课情况见图 2-4。

表 2-4 教授、副教授讲授本科课程情况

类别	总人数	项目	人数	百分比(%)	门次数	百分比(%)	门数	百分比(%)
		学校	/	/	4816	/	1948	/
教授	154	授课	139	90.26	360	7.48	247	12.68
		其中: 公共必修课	15	9.74	51	1.06	15	0.77
		公共选修课	7	4.55	9	0.19	8	0.41
		专业课	125	81.17	300	6.23	225	11.55
副教授	412	授课	375	91.02	1791	37.19	838	43.02
		其中: 公共必修课	64	15.53	484	10.05	25	1.28
		公共选修课	20	4.85	22	0.46	20	1.03
		专业课	342	83.01	1285	26.68	795	40.81

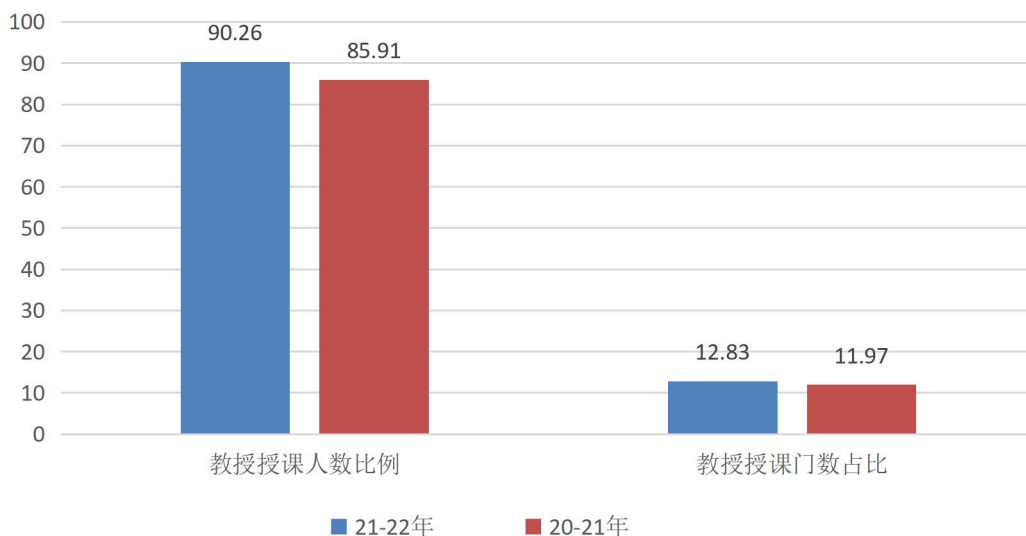


图 2-4 近两学年教授为本科生上课情况 (%)

学校有国家级、省部级高层次人才 29 人，本学年主讲本科生课程的有 26 人，占比为 89.66%。

### （三）教学经费投入情况

始终坚持教育教学优先投入，确保教学经费稳步增长。2021 年教学日常运行支出为 5374.97 万元，生均教学日常运行支出 1730.95 元，教学日常运行支出占总收入比例为 7.74%。教学改革支出 1796.42 万元，专业建设支出 1768 万元，本科实践教学经费支出为 1469.07 万元，生均实践教学经费 606.88 元，生均本科实验经费 429.77 元，生均实习经费为 177.11 元，生均思政专项建设经费 21.88 元。教学资源投入情况见表 2-5。

表 2-5 教学资源投入情况

项目		数量
学校教育经费总额（万元）		74270.16
教学经费总额（万元）		11270.62
学校年度教学改革与建设专项经费（万元）		5895.65
教育事业收入	经常性预算内教育事业费收入（万元）	54282.92
	本科生生均拨款总额	
	其中：国家（万元）	0
	地方（万元）	41612.16
	本科学费收入（万元）	13047.69
	教改专项拨款	
	其中：国家（万元）	1635.92
	地方（万元）	408.98
教学日常运行支出	总额（万元）	5374.97
	教学日常支出占经常性预算内教育事业费拨款与本专 科生学费收入之和的比例（%）	7.74
	生均教学日常运行支出（元）	1730.95
教学改革支出（万元）		1796.42
专业建设支出（万元）		1768
实践教学支出（万元）		1469.07
生均实践教学经费（元）		606.88
生均思政课程专项建设经费（元）		21.88

#### (四) 教学基本条件

##### 1. 教学用房

学校有新乡、辉县两个校区，总占地面积 123.18 万平方米，总建筑面积 77.71 万平方米。教学行政用房面积 33.51 万平方米，生均教学行政用房 11.51 平方米。学生公寓楼 35 栋，建筑面积约 23.31 万平方米。学生食堂、洗浴、生活等配套服务设施完备，教学用地与用房统计情况见表 2-6。教学行政用房情况见表 2-7。

表 2-6 教学用地与用房统计表（单位：平方米）

类别	总面积（平方米）	生均面积（平方米）
占地面积	1231786.05	42.30
建筑面积	777129.26	26.69
教学行政用房面积	335084.0	11.51
实验、实习场所面积	114358.0	3.93
体育馆面积	6359.0	0.22
运动场面积	99695.0	3.42

表 2-7 教学行政用房情况（单位：平方米）

项目	类型	面积
教学科研及辅助用房		277170
	教室	96651
	其中：智慧教室	13800
	图书馆	32503
	实验室、实习场所	114358
	专用科研用房	25527
	体育馆	6359
行政用房		57914

学校现有 15 栋教学楼，共计 96651 平方米。各类教室 499 个，共有 31377 个座位，其中，智慧教室 115 个，共 13800 平方米。建有 16 个数字化语音实验室（语音室座位 972 个）、1 个大学生外语自主学习中心（座

位 432 个) 和 1 个教师教育技能训练中心。

## 2.教学科研仪器设备

学校现有教学、科研仪器设备资产总值 5.49 亿元，生均教学科研仪器设备值 1.77 万元。当年新增教学科研仪器设备值 3025.52 万元，新增值达到教学科研仪器设备总值的 5.84%。本科教学实验仪器设备 41527.0 台(套)，合计总值 4.479 亿元，其中单价 10 万元以上的实验仪器设备 594 台(套)，总值 17955.66 万元，按本科在校生 24207 人计算，本科生均实验仪器设备值 18503.38 元。

## 3.运动场所

现有标准体育场地 3 个，篮球场 38 个，排球场 23 个，网球场 12 个，羽毛球场 12 个，室外场地面积 93336 平方米。建有综合训练馆、游泳馆、器械健身房等，室内场地共计 6359 平方米。运动场地面积共计 99695 平方米，保障了学生体育教学活动的需要。

## 4.文化场所

学校建有校史馆、国情国史体验馆、标本馆、大学生心理健康教育与指导中心、“双湖创客”创业孵化基地和文化广场等，校园文化设施基本完备。

## 5.图书馆

图书馆总面积 3.25 万平方米，座位 4472 个。截至 2022 年 9 月，馆藏纸质图书 179.72 万册，生均 57.88 册，当年新增纸质图书 115386 册。电子期刊 183.76 万册，学位论文 748.30 万册，音视频 111402.9 小时。拥有中国知网、万方数据库、重庆维普、Springer、EBSCO、ProQuest 等中外文数据库 50 个。2021 年图书流通量达到 4.50 万本册，电子资源访问量 2130.42 万次，当年电子资源下载量 182.91 万篇次。图书馆资源开放利用情况见表 2-8。

表 2-8 2021 年图书馆资源开放利用统计表

年度	入馆人数（人次）	纸质借阅量（册次）	电子资源访问量（次）
2021	936551	45048	21304181

## 6. 校园信息化建设

校园网主干带宽 10240Mbps，校园网出口带宽 42560Mbps，网络信息点数量 13903 个，其中无线 AP 数 9374 个。电子邮件系统用户数 1190 个，管理信息系统数据总量 1157.4GB。校园网数据中心基础设施达到 B 级（电信级）标准。以校园网络和数据中心为依托，建设了 129 软件系统。建成“一网通办”平台，对接人事、财务、教务、出入管理系统、图书、一表通、OA、邮件等系统，建设有财务报销审批、招标立项审批、请假审批等业务流程网上审批 50 余个，常用业务实现网上审批，内容更加丰富，服务更加完善，学校信息化基础环境显著改善。



### 三、教学建设与改革

#### (一) 专业建设

根据经济社会发展对人才培养需求和学校发展规划，对标国家级一流本科专业建设标准和《普通高等学校本科专业类教学质量国家标准》等，不断强化专业内涵建设，建立专业调整机制，优化专业结构。目前，学校入选国家级一流专业 4 个、省级一流专业 14 个。入选卓越农林人才计划专业 4 个、卓越教师计划专业 5 个、特色专业和综合改革试点专业 4 个、省级特色专业和专业综合改革试点专业 21 个、本科工程教育人才培养模式改革试点专业 2 个。当年学校招生专业 67 个，停招动植物检疫, 汽车服务工程, 产品设计等 3 个专业。

专业带头人 71 人，其中具有高级职称的 71 人，所占比例为 100.00%，具有博士学位的 34 人，所占比例为 47.89%。

#### (二) 课程建设

学校优化课程体系结构，更新课程教学内容，创新教学方法与手段，促进优质教育资源应用与共享，加强课程资源建设，全面提高课程建设质量。全校开设课程总门数 1948 门，其中公共必修课 34 门，公共选修课 97 门（含网络课程 36 门），专业课 1817 门。开设课程 4816 门次，课程规模 30 人及以下课程 963 门次，占比 20%；31~60 人课程 1102 门次，占比 22.88%。小班化教学的课程门次逐年增加。近两学年课程规模情况详情见表 3-1。

表 3-1 近两学年课程规模情况一览表

班额	学年	公共必修课 (%)	公共选修课 (%)	专业课 (%)
30 人及以下	本学年	0.61	5.75	28.52
	上学年	2.29	15.63	29.59
31-60 人	本学年	51.56	36.78	32.64

班额	学年	公共必修课 (%)	公共选修课 (%)	专业课 (%)
61-90 人	上学年	37.47	18.75	33.82
	本学年	2.97	8.05	16.71
	上学年	9.60	7.03	16.05
	本学年	44.87	49.43	22.13
90 人以上	上学年	50.64	58.59	20.54

### 1.加强优质课程资源建设

2022 年，学校立项建设 39 门校级一流课程，共建成校级一流课程、精品课程、精品资源共享课和在线开放课程等 200 门；新建省级一流课程 20 门，共建有省级一流课程、精品课程、精品资源共享课、双语教学示范课程、精品视频公开课程及精品在线开放课程 82 门，其中省级一流课程共计 38 门。从中国慕课网、超星尔雅、智慧树等平台引进 100 余门国内名师主讲的优质在线开放课程，鼓励教师利用各大 MOOC 平台开展线上线下混合式教学，效果良好。

### 2.强化思想政治课建设

学校深入贯彻全国高校思想政治工作会议精神，推进思想政治教育课程体系建设工作。一是坚持校党委对思政课建设的全面领导，把加强和改进思政课建设摆在突出位置。校领导讲思政课、听思政课，发挥引领示范作用。二是创新思政课课程体系，把社会主义核心价值观贯穿思政课教育全过程，全面推动习近平新时代中国特色社会主义思想进教材、进课堂、进学生头脑。全校统一开设思想政治理论课程 5 门，共 16 个学分。开设“习近平总书记关于教育的重要论述研究”必修课，设置 1 学分, 16 学时。

### 3.推进课程思政建设

按照《河南科技学院课程思政建设工作实施方案》，完成了第一批课程思政样板课的验收与推广工作，以点带面与全面推进相结合，将课程思政育人目标与教学内容有效融入渗透至本科课堂教学中。坚持重点建设与

鼓励创新相结合，充分发挥学科、专业优势，打造示范课程，推动课程思政创新，积极探索可复制、可推广的经验。本学年，立项建设校级课程思政样板课 36 门，课程思政教学团队 5 个，课程思政研究示范中心 1 个。

《现代农业概论》等 4 门获批第二批省级课程思政样板课，“学前教育专业课程思政教学团队”入选省级课程思政教学团队建设项目。

### （三）教材建设

严格执行学校《教材选用与评价管理办法》，落实教材选用与评价制度。严格“马工程”教材的使用和管理，“马工程”教材选用率 100%。优先选用国家级和省部级规划教材和各级教学指导委员会推荐教材，选用近五年出版的教材，保持教学内容的先进性。本学年，选优率 60%以上，选新率 50%以上。学校设立专项经费资助教师编写出版教材，主编、参编教材 22 部，其中河南省普通高等教育“十四五”规划教材 2 部。

### （四）实验室和实习基地建设

学校设立实验室和实习基地建设专项经费，不断改善实验教学条件。加大校内外实习基地建设力度，不断拓宽学生的校外实践渠道。建有 108 个教学实验室。新建校外实习基地 5 个，学校现有校内外实习、实训基地 361 个，本学年共接纳学生 73476 人次。校内实验室与实习基地情况见表 3-2。建有省级实验教学示范中心 9 个，省级虚拟仿真实验项目 8 个，省级大学生校外实践教育基地 9 个。

表 3-2 校内实验室与实习基地情况

项目	数量	承担实验课程门数	面积 (平方米)	设备台套数	设备值 (万元)
专业实验室	92	598	34711	24091	25452.28
基础实验室	20	56	13755	14675	16003.34
实习场所	6	14	9156	/	/

项目	数量	承担实验课程门数	面积 (平方米)	设备台套数	设备值 (万元)
实训场所	10	8	12110	2629	3282.29

## (五) 教学改革

学校重视教育教学改革与研究。设立专项教学改革专项资金，资助教师开展教育教学改革和教师教育改革项目研究工作。紧紧围绕办学定位和人才培养目标，落实立德树人根本任务。以项目为依托，鼓励教师开展“新工科、新农科、新文科”的研究与实践。以学生为中心，以产出为导向，优化人才培养过程，改革课堂教学模式，强化实践教学环节，推进教学内容与教学方法改革，提高专业人才培养质量。

本学年，获河南省高等教育教学成果奖 8 项。主持省级教学研究与改革项目立项 14 项，省级教师教育课程改革项目 9 项，教育部高教司产学合作协同育人项目 13 项。

## (六) 创新创业教育

加强创新创业与就业指导课程体系建设。将职业规划与就业指导、创新创业基础两门课程列入培养方案必修课，同时，面向全校开设了 KAB、企业文化、创业实训、创业与人生设计等选修课程。

做好大学生创业训练和实践计划项目的组织管理工作。本学年，学校资助大学生创业训练和实践计划项目结项 37 项，发表论文 6 篇，注册专利 5 项，注册运营公司 3 家，制作实物作品 2354 件。省级以上创业类比赛获奖 10 项。获批大学生创业项目国家级 8 项、省级 12 项。

加强创业孵化平台建设。学校“双湖创客”众创空间被河南省科技厅认定案为 2021 年度河南省众创空间。与新乡市质量监督局合作挂牌设立企业注册咨询办理专区。完成 2022 年创客空间大学生创业项目入驻审核、签订协议工作，共计 37 个项目入驻众创空间。

积极开展创业竞赛和创业实践。举办河南科技学院大学生创新创业大赛。学生获 2022 年河南省“互联网+”大学生创新创业大赛暨第八届中国“互联网+”大学生创新创业大赛河南赛区选拔赛一等奖 1 项，三等奖 5 项，获第五届“豫创天下”创业创新大赛“中原银行杯”新乡市选拔赛三等奖 1 项。

### **（七）公共艺术教育**

学校重视公共艺术教育，强化美育育人功能。开设音乐文化与作品分析、影视文化与作品分析、戏剧文化与作品分析、戏曲文化与作品分析 4 门课程，培养大学生艺术素养。开展“教你一招”美育实践育人活动项目 8 个；举办艺术文化讲堂 2 期，为学生创造了良好的校园文化艺术氛围。

## 四、专业培养能力

### （一）专业培养目标

依据学校服务面向定位和人才培养目标定位，按照培养德智体美劳全面发展的社会主义建设者和接班人总目标，在分析经济社会发展和行业岗位能力需求的基础上，结合办学基础与条件，重塑知识结构、素质要求、就业领域与职业能力、毕业五年发展延期等“四个明确”的专业人才培养目标。师范类专业坚持中等学校师资培养定位，体现中等学校师资人才培养特色；各类教学改革试点专业根据学科发展基础和专业培养特点，以创新型或复合型人才培养为目标进行探索和改革；其他专业以应用型高级专门人才培养为目标，落实了学校人才培养的总目标，适应了地方经济社会发展需要。

### （二）培养方案

学校 2021 版人才培养方案重塑“四个明确”的培养目标，构建“五有”毕业要求，优化“五模块”课程结构，建立了“四位一体”实践教学体系，形成了具有鲜明特色的专业人才培养体系。

1. 坚持立德树人，促进学生全面发展。坚持“育人为本，德育为先”，全面落实立德树人根本任务。从学生德智体美劳全面发展的培养要求出发，强化“五育并举”。

2. 坚持产出导向，提高服务需求能力。按照产出导向理念，分析国家及区域经济社会发展需求和学生成长需求，结合学校办学定位和人才培养总目标，科学合理设置专业人才培养目标，明确具体可衡量的毕业要求。

3. 坚持对接标准，提升专业建设水平。以本科专业类教学质量国家标准、相关专业认证标准及行业从业标准为依据，对标修订人才培养方案及课程教学大纲。

4. 坚持交叉融合，适应科技和产业变革。推进学科交叉融合培养，鼓励跨学科、跨学院、跨专业进行知识整合和课程设置；推进“专创融合”，在专业教学中融入创新创业教育，加强学生创新意识和创业精神培养；推进产教融合，建立健全产教融合、协同育人机制，协同制定人才培养方案，共同实施培养过程，引入企业课程和行业实务课程，嵌入行业企业领域的新技术、新工艺和新标准。

5. 坚持强化实践，突出学生能力培养。加大实践学分比例，完善实践课程设置，创新实践教学方式，拓展实践教学内容，建立贯穿培养全程不断线的实践教学体系；贯通第一课堂与第二课堂，设置第二课堂学分，鼓励学生通过参加科技创新、学科竞赛、社会实践、创业实践、文体活动和职业技能考试等获取学分。

### （三）专业课程体系

课程体系结构由通识教育课程、学科基础课程、专业教育课程、实践教学课程构成。详见表 4-1。

通识教育课程，开设国防教育类、身心健康类、语言与工具类、艺术与审美类、自然科学类、人文社科类、传统文化类等课程，提高学生综合素质。学科基础教育，包括学科及专业大类的公共基础课程和各专业基础课程，旨在培养学生掌握较为扎实的学科基础知识、理论和技能。专业教育课程，包括专业核心课和专业选修课，按照知识建构和能力培养的要求，设置相关课程。实践教学课程包括专业实践课程、教师教育实践课程、第二课堂和劳动教育。

表 4-1 各专业课程体系结构及学分要求

课程结构	课程类别	学分	要求
通识教育课程	通识必修课程	38/42	思想政治类 16 学分

课程结构	课程类别	学分	要求
			国防教育类 2 学分，国家安全教育 1 学分
			身心健康类 6 学分
			语言与工具类 9/13 学分
			创新创业与就业指导类 4 学分
学科基础课程	通识选修课程	≥8	学生须选修艺术审美类课程 2 学分
	公共基础课程	30~50	含专业导论或新生讨论课
	专业基础课		
专业教育课程	专业核心课程	专业 自定	设置 5~7 门体现专业特色的核心课程，每门课程不少于 3 学分。
	专业选修课程	专业 自定	各专业开设不少于应修学分 1.5 倍学分的专业选修课，含具有学科专业特色的创新创业课程。
	教师教育课程 (师范方向)	≥14	师范专业。必修课 10 学分，选修课 2 学分
实践教学课程	专业实践课程	专业 自定	独立设置的专业实习、实训、毕业实习、毕业论文(设计)等环节，不包括课内实验。
	劳动教育	2	各学院结合学科专业特色，开设劳动实践课程
	第二课堂	2	学生通过课外科技创新、学科竞赛、职业技能考试、创业和社会实践活动等获得学分。

## (四) 课堂教学

### 1. 制订课程教学大纲

制订新的课程教学大纲，落实人才培养方案、保证培养目标和毕业要求的达成。一是按照专业认证要求。明确课程在专业人才培养中的地位和作用，根据课程支撑的毕业要求指标点确定课程目标。二是改革教学内容。课程教学内容有效支撑课程目标的实现，课程内容的深度、广度、难度符合教学目标要求，强化教研融合，推进科研成果向教学资源的转化，丰富教学内容。三是强化创新精神和实践能力培养。专业实践课或实践环节以



解决真实问题为目的，设计实践项目尽可能贴近生产生活实际。课程实验加大设计性和综合性等实验项目比重，强化学生操作技能和综合设计能力培养。四是优化考核方式。根据课程性质和学科特点，建立过程评价与终结考核相结合的课程评价体系。设置多元化的评价指标，合理分配成绩比例，充分利用现代信息技术改革考试方式。

## **2.提升课堂教学质量**

制定并实施《河南科技学院“课堂教学质量提升年专项行动”实施方案》，推进建立以学生为中心的课堂教学模式改革，提高学生课堂参与度，提升课堂教学质量。丰富完善课堂教学内容，深入挖掘课程思政元素，创新教学模式，积极推进混合式教学、翻转课堂、项目式教学、研讨式教学等新型教学模式，倡导启发式、参与式、互动式教学方法。打造线上线下融通、课内课外互动的学习空间，发挥示范引领作用。，激励广大教师进一步深化课堂教学改革，实施信息技术应用能力提升计划，切实提升教师教学信息技术应用能力，推动课堂教学与信息技术的融合创新。

## **3.推进学业考核过程性评价**

对应课程目标的达成，实施多种形式、全过程追踪学生学习效果的过程化考核方式等。进一步创新和完善学生学业评价体系，推进过程性评价，强化评价育人效果。坚持育人导向，对学生所学理论知识、技能等进行综合评价，科学设置学业评价指标，改变期末考试“一考定成绩”的传统考核方式，实现学业考核过程化、评价标准多元化，客观全面反映学生学习效果。

# **（五）实践教学**

## **1.实验教学**

本学年，全校开设实验课程 613 门，开设实验项目 5778 项，必做实

验项目 5512 项，选做实验项目 266 项，设有综合性、设计性和研究创新性实验的课程占有实验课程总数的比例达 54%，计划内实验开出率达 100%。

## 2.教学实习

学校坚持“集中实习为主，分散实习为辅，确保实习效果”的原则，建设实习平台，规范实习实训过程管理。加强校外实习基地建设和管理，以“资源共享、双向受益”的原则，与行业企业共建实习基地，满足学生实习实训教学需要。实施校外实习基地负责人联点制度，建立精准管理和动态跟踪机制，强化对实习实训活动进行定期、不定期检查，督促实习指导教师在学生实习过程中开展全方面指导，保证实习质量。

学校实施行业导师制和双导师制，强化实习指导教师能力培养和职业素养，提高专业实习和教育实践学时。结合师范类专业培养目标和毕业要求，修订《河南科技学院师范生教育实践管理办法》，不断完善以教育实习、微格教学、三笔字训练和教育技术训练等为主要内容的教师教育技能训练体系，保证教育见习、研习和实习等组成的为期 18 周的教育实习质量，切实提高师范生的教学技能。结合工程专业培养目标和毕业要求，不断完善专业课程实习、生产实习等为主要内容的专业实习实训，有效提升学生专业实践和创新实践能力，确保实习实训效果。

## 3.毕业论文（设计）

学校严格毕业论文（设计）过程管理。各学院结合专业特点，进一步规范并细化了论文开题、中期检查、查重和论文答辩等环节的标准与要求，实行校外盲审制和校级公开答辩制。从 2022 届毕业论文（设计）的统计来看，共有 830 名教师参与了本科生毕业设计（论文）的指导工作，指导教师具有副高级以上职称的人数比例约占 51.81%，平均每位教师指导学生人数为 7.09 人。6256 名本科生中，5915 人完成了毕业论文（设计）工作，占比 94.54%。2022 年，评选出校级优秀论文 60 篇，占论文总数的 1.01%。

在河南省 2021 届毕业论文（设计）评选中，20 篇被评为河南省优秀学位论文。

## （六）第二课堂

积极发挥第二课堂对第一课堂的重要补充和延伸作用，按照“分层建设、分类指导、注重品牌、形成特色”的原则，建立校级活动、院级活动、专业活动、社团活动、项目活动“五位一体”的第二课堂育人体系，实现了第二课堂活动的制度化、经常化和系列化。

**实施“思想引领”工程。**坚持用习近平新时代中国特色社会主义思想凝聚青年，以建团 100 周年为契机，着力提升思想政治工作水平。深入开展“团史青年说”“青春寻访行动”“喜迎二十大、永远跟党走、奋进新征程”“新时代五四青年精神大讨论”等主题教育活动，广泛开展“传承五四精神·喜迎建团百年”主题团日活动等。创建了“青马思想工作坊”“双湖语轩”“北斗讲坛”和“口述科院”等工作品牌。“团学干部论坛”“青马思想工作坊”和“北斗讲坛”等 10 个活动品牌荣获河南省思想政治工作优秀品牌。

**实施“文化育人”工程。**支持学生社团发展，严格学生社团管理，实施“双导师”制度（思政指导老师+业务指导老师），坚持以思想建设引导社团，以文化建设凝聚社团，以组织建设规范社团，为学生社团规范发展、健康发展、可持续发展提供宽松氛围和良好条件。学校现有思想政治类、学术科技类、文化体育类、志愿公益类、创新创业类等各类社团 67 个，学生参与达到 11770 人次。依托社团“教你一招”育人实践活动，通过开展演讲、辩论、诗歌朗诵、书法篆刻等系列活动，丰富学生文化生活，构建课堂教学、课外实践、校园文化“三位一体”的育人机制，营造良好的文化育人氛围，发挥良好的综合育人功能。微笑希声手语社荣获 2021 年度全

省高校“十佳学生社团”荣誉称号，旗帜研究会荣获 2022 年度“河南省文明社团”。

**实施“实践育人”工程。**探索创新“互联网+社会实践”新模式，组建 340 余支团队，深入实践基地和各地乡村，广泛开展党史宣讲、政策宣传、社会调查、教学实践、科技创新等“三下乡”社会实践活动。其中 2 支团队入选共青团中央社会实践重点团队，4 支团队入选团省委社会实践重点团队，1 支团队入选 2022 年“推普助力乡村振兴”全国大中专学生暑期社会实践志愿服务项目。获 2022 年全国暑期“三下乡”社会实践活动“优秀单位奖”，1 支团队荣获全国“优秀团队奖”，2 支团队荣获全省“优秀团队奖”；1 个项目荣获全省“优秀品牌项目”，2 名辅导员获“优秀个人奖”。

**实施“一二课堂融合育人”工程。**依托各学科专业资源，开展科技文化艺术节、名师论坛等活动，如数学文化节、外语文化节、信息技术文化节和服饰文化节等，形成了“学校活动经典化、学院活动精品化、社团活动精彩化”的校园文化活动格局。各学院结合专业实际，开展与第一课堂专业素质培养紧密联系的特色专业文化活动，促进了第一课堂和第二课堂有效衔接。学生在 2022 年“挑战杯”河南省大学生创业计划竞赛中，获奖 17 项，三位老师荣获省赛“优秀指导教师”称号，学校荣获省赛“优秀组织奖”。

## （七）学风建设

### 1. 抓好教风强学风

开展“当好引路人，一起向未来”师德主题教育活动，切实加强师德师风建设，严格教师课堂教学管理。要求教师真正担负起教书育人的神圣使命，明确教师作为“课堂第一责任人”的身份，改进教学方法，增强课堂吸引力，通过优良的教学质量，调动学生学习积极性。

## 2.主题教育助学风

以新生入学教育为契机，教育引导學生端正学习态度，激发学习兴趣。开展“创先争优”“优良学风班”的评选，激发學生学习积极性。通过举办“讲安全比学习”活动月、考前诚信主题教育、设立“诚信考场”、举办诚信励志报告会等活动，以活动促进学风考风建设。树典型、立榜样，充分发挥榜样示范作用，激发學生励志勤学、刻苦钻研的热情。

## 3.班风建设树学风

以培育优良学风班为目标，先后制定了《优良学风班、先进班集体、学习标兵、优秀学生干部、三好学生评选办法》和《优秀应届毕业生评选办法》等，加强学风班风建设。加强学生干部的选任、管理、培训和考核工作，充分发挥學生骨干在班风建设中的带头作用，引领优良班风、学风的形成。重视班级学习文化活动开展，通过班风学风建设主题班会、学习经验交流会、考研经验交流会等活动，引导學生树立远大理想，明确学习目标，形成良好班风。

## 4.校规校纪护学风

及时修订并印发《学生手册》，教育學生熟知相关政策。开展學生教育管理规章制度学习培训，增强學生遵规守纪意识。在新生入学和期末考试等关键时期，通过主题班会、主题团日、《学生手册》测试、违纪案例警示等多种形式，引导學生自觉遵守学校纪律。建立健全学业预警制度，警示學生努力学习。

## 五、质量保障体系

### （一）人才培养中心地位

学校坚持以习近平新时代中国特色社会主义思想为指导，全面贯彻党的教育方针，把立德树人作为学校的根本任务，将人才培养质量作为学校的生命线，牢固树立“一切为了学生成才”的理念，构建“三全育人”工作机制。

#### 1.校领导重视本科人才培养

学校党委和行政坚持把加强本科教学、提高人才培养质量作为学校的中心工作。学校党政一把手切实履行教学质量第一责任人的职责。校领导定期研究本科教学工作，本学年，校党委会研究有关教学工作重要议题 22 个，校长办公会研究有关教学议题 34 个，内容涉及专业建设、教学改革、课程思政、教学条件改善、教学资源配置、骨干教师引进、教学质量监控等。实行校领导接待日、联点学院和不定期调研制度，听取师生建议，解决师生关心的问题，指导学院建设、发展与教学改革工作。坚持校领导教学检查、听课和巡考制度，及时解决教学过程中出现的问题。

#### 2.制度保障本科人才培养质量

根据教育教学形势的发展，学校适时出台新的政策和制度，建立健全全方位重视本科教学的长效机制，确保教育教学工作有章可循、有序推进。学校制定的《河南科技学院“十四五”事业发展规划》中明确提出，“紧紧围绕立德树人根本任务，全面落实党的教育方针，始终坚持人才培养在学校工作中的中心地位”“坚持贯彻‘质量立校’战略，全面提高人才培养质量”等。本学年，制订和修订了《教师教学工作规范》《校外实践教

学基地管理规定》《学籍管理规定》《学生转学管理办法》《教授、副教授为本科生上课管理规定》《师范生教育实践管理办法（修订）》《本科生学业导师制实施办法》等 11 项教学管理规章制度，形成制度倾斜教学，科研促进教学，经费保障教学，全员服务教学的良好局面。

## （二）教学质量保障体系

基于“产出导向、学生中心、持续改进”的理念，构建“学校—学院—专业—课程”全链条多维度的教学质量保障体系，建立质量保障长效机制。学校层面坚持“三全”育人，由目标决策、质量标准、组织保障、资源保障、教学运行、质量监控、质量评价和反馈改进等系统组成的“八位一体”本科教学质量保障体系。学院层面明确学院人才培养的主体责任，突出内涵建设与持续改进，通过学院开展自我评估、自我检查、自我调控和自我改进，持续改进教学条件，提升教师教学能力、教学运行管理等，实现教学质量的提高。专业层面强调产出导向，优化课程体系，改革教学内容，围绕学生学习过程，通过动态的形成性评价、反馈和改进，提高专业人才培养质量。课程层面以目标达成作为评价基础，实施教学内容和教学方法的改革，持续改进教学。

## （三）日常教学质量监控

### 1.校院两级联动监控机制

以教学质量为主线，实施校院两级联动监控机制。一是进一步落实二级学院的质量责任。明确学院是本单位教学质量监控的主体，实时监控专业建设、教学管理、教学过程等方面的问题，并及时反馈和解决。学校结合教学工作实际，定期和不定期进行检查、抽查或评估。二是充分发挥校、院两级督导的职责，围绕“教”与“学”两个监控对象开展工作，促使各项教学与质量管理制度、措施落实在师生的行为习惯上，学校教学质量监

控成效明显。本学年没有发生教学事故。

## 2.开展“三类检查”

重视期初、期中和期末三个关键时段，分别以规范教学、过程监控、考核质量为重点，进行日常检查、听课检查和专项检查。日常检查包括学期开学前的教室、实验室等教学设施的检查 and 宿舍、食堂等学生生活设施的检查，开学第一周的教学秩序检查，学期中的期中教学工作检查和实时教学运行情况监控，学期末的考试巡视等。共开展教学秩序检查、考风考纪检查 18 次。严格执行听课制度，通过随堂听课、定向听课、相互听课和观摩听课等方式，对课程实施全面听课检查。管理人员共听课 2038 学时，校院两级教学督导员共听课 3648 学时，教师互听课 3000 余次。定期组织教学实习、试卷和毕业论文（设计）等教学环节的专项检查。本学年共检查教学实习 30 次，抽查试卷 455 套，抽查毕业论文（设计）1833 份。

## 3.完善本科教学质量评价体系

基于 OBE 理念，坚持学生中心、产出导向、过程分层、全员参与和持续改进原则，进一步完善本科教学质量评价体系。一是基于 OBE 理念，构建多维度教学质量评价标准。从学生对学习的投入度、教师对学生的影响度、学校对学生学习的支持度和学生的学习获得度四个维度健全专业人才培养质量标准、教学基本建设质量标准、各教学环节质量标准和教学管理质量标准。二是注重发展性评价，强化质量评价的诊断和改进功能。基于专业人才培养目标，及学生成长成才的阶段性目标，关注学生发展的全面性和个体差异，注重过程性评价，构建教师、学生、用人单位和行业等多元利益主体广泛参与的多维度教学质量评价标准。三是不断完善制度，建立质量评价的长效运行机制。结合学生成长成才需求，建立分段式学情追踪评价反馈机制，包括新生入学学情信息统计分析机制、学生培养全程的跟踪调查机制和毕业生的跟踪评价机制等。相继出台了《学生成长评价



办法》《教师课堂教学质量评价办法（修订）》《本科人才培养质量评价管理办法（试行）》等文件。持续优化和改进教学过程，提高教学质量。

#### 4.完善教学质量信息反馈与持续改进机制

修订《河南科技学院本科教学质量监控管理办法》，发布《河南科技学院关于进一步落实二级学院教学质量监控责任的实施意见》，不断完善教学信息反馈和持续改进机制。收集日常教学监控信息、学生教学信息员反馈信息、师生座谈会信息、毕业生就业信息、成绩信息、教学评价信息等，归纳整理分析，发布《教学质量监控简报》15期，有针对性地向有关单位单独反馈问题12次，并持续跟进整改落实情况。及时向教学单位和职能部门提供教学状态信息，增强教学质量监测结果的运用，为改进教学和教学决策提供数据支撑。完成了质量保障建设的“最后一公里”，将质量保障落实到教师身上，落实到课堂教学的改进上，最终落实到学生的成长上，使“运行—评价—反馈—改进—再评价”的教学质量监控闭合系统运行更加高效。

#### （四）管理队伍建设

学校加强教学与质量管理队伍建设，建立了校院两级教学与质量管理队伍。校级教学管理人员14人，其中高级职称9人，占比64.29%；硕士及以上学位13人，占比92.86%。院级教学管理人员40人，其中高级职称25人，占比62.50%；硕士及以上学位36人，占比90%。

学校有专职教学质量监控人员6人，具有高级职称的2人，占比33.33%，具有硕士及以上学位的4人，占比66.67%。建有校院两级督导队伍。现有校级督导员7人，院级督导员18人，共计25人。其中专职11人，兼职14人。

重视学生工作队伍建设。学校共有专兼职辅导员76人，本科生辅导

员 74 人，学生与本科生辅导员的比例为 327:1。专职学生辅导员 61 人，其中，具有高级职称的 3 人，占比 4.92%，具有中级职称的 42 人，占比 68.85%；具有研究生学历的 41 人，占比 67.21%。配备有专职的心理咨询工作人员 2 人。

### **（五）本科教学基本状态分析**

依托教学基本状态数据库，学校定期进行动态数据采集，实时监控教学状态。分析形成《本科教学基本状态数据分析报告》《二级学院本科教学基本状态数据》《专业教学基本状态数据报告》，编制《学校本科教学质量报告》《毕业生就业质量年度报告》等，按时向社会公开发布，并在校内积极宣传。同时，为促进学院增强质量保障的主体意识，开展自我检查 and 自我评估工作，学院撰写《二级学院本科教学质量报告》和《专业质量报告》，查找学院、专业和教师在教学基本建设、专业建设、课程建设、教学改革和教学质量等方面的问题，针对问题进行整改。

### **（六）专业认证**

学校稳步推进专业认证工作，分批分类推进师范类专业和工程教育专业认证工作。牢固树立“学生中心、产出导向、持续改进”的专业认证理念，以专业自评为基础，围绕认证“主线”和“底线”，加强专业内涵建设。我校汉语言文学、学前教育两个专业通过了教育部师范类专业第二级认证。2022 年，数学与应用数学专业已接受认证专家进校现场考查。

## 六、学生学习效果

### （一）学生满意度

学校以学生发展作为出发点和落脚点，了解和掌握学生对学校各项工作的满意度。调查结果显示，学生对课堂教学和就教学效果的满意度分别是 96.26 和 97.31%。其中，对教学效果、课程教学、学校教师、学校同学、学校环境、校风学风、教学设备的满意度均在 90%以上。具体情况见图 6-1。

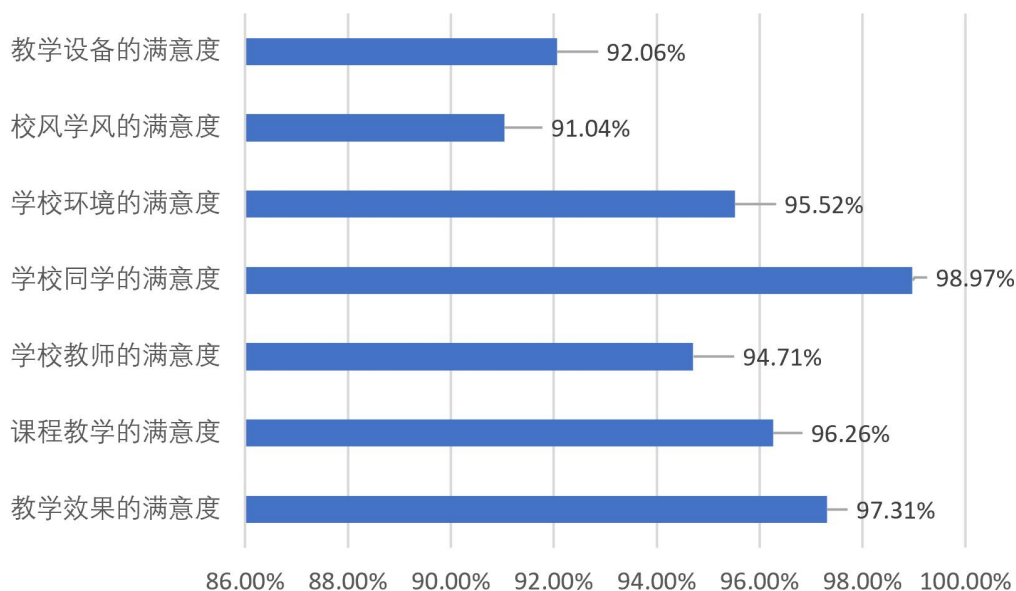


图 6-1 学生满意度调查结果

### （二）应届毕业生毕业与学位授予情况

2022 届共有本科生 6256 人，实际毕业人数 6227 人，毕业率为 99.54%；授予学士学位 6215 人，学位授予率为 99.81%。

### （三）学生学习成效

2022 届毕业生中，大学英语四级考试累计通过率为 51.21%，英语六级考试累计通过率为 28.95%，计算机等级考试累计通过率为 30.07%。学生体质健康标准测试合格率为 97.76 %。

#### （四）攻读研究生情况

2022 年应届毕业生考取研究生 1367 人, 考研录取率 21.95%。近三年本科应届毕业生考取硕士研究生情况见表 6-1。动物科技学院和资源与环境学院两个学院考研率分别达 50.25%和 49.29%。

表 6-1 近三年本科应届毕业生考取硕士研究生情况

年度	应届毕业生数	考取硕士生人数	考研录取率 (%)
2020	5915	1191	20.14
2021	5812	1297	22.32
2022	6227	1367	21.95

#### （五）就业情况

学校高度重视毕业生就业工作，戮力同心、攻坚克难，全力以赴助推毕业生更加充分更高质量就业。一是构建凝聚合力抓就业工作机制。构建了学院一把手负总责，分管副职统筹协调，班子成员密切配合，教职工全员参与的学院就业工作机制。探索实施了就业“导师制”，形成了人人关心就业工作的工作氛围。二是建设便捷服务的就业信息平台。积极拓展“河南科技学院就业创业信息网”线上服务功能，全年不断线提供就业信息服务。三是加强基层岗位稳就业政策宣传。把宣传基层就业政策作为稳就业的重要内容，通过专题讲座、主题班会等形式向毕业生进行宣传解读，编印《基层就业政策宣传册》，发放至每一名教师、毕业生手中。鼓励学生将“个人发展与社会需要”相结合，主动到基层就业创业，扎根基层、奉献社会。四是开展“书记校长访企拓岗促就业专项行动”，制定书记校长访企工作方案，列出任务清单，逐项落实到位。2022 年就业率为 76.20%，其中毕业生最主要的毕业去向是企业，占 63.29%，升学 1367 人，占 21.95%，出国（境）留学 11 人，占 0.23%。近两年本科毕业生初次就业率情况见表 6-2。

表 6-2 近两年本科毕业生就业率

年度	应届毕业生数	初次就业人数	就业率（%）
2021	5812	3895	67.02
2022	6227	4745	76.20

### （六）社会用人单位对毕业生评价

根据河南省教育评估中心《河南科技学院本科毕业生就业质量报告》，用人单位对学校毕业生培养质量的总体评价较好，用人单位对我校毕业生总体满意度为 93.45%。其中“很满意”占比为 56.07%，“满意”占比为 37.38%。用人单位对我毕业生的各项能力均较为认可，其中对毕业生的政治素养、专业能力、职业能力三个方面的满意度最高。

### （七）毕业生成就

学校秉承“求真务实、敬业奉献”的优良传统和“艰苦奋斗、自强不息”的学校精神，培养了众多英才，其中不乏国内外知名的专家学者、优秀的领导干部，各行各业发挥重要作用的管理人才和技术专才，为国家社会发展做出了重要贡献。在校友中涌现出扎根基层、获得河南省脱贫攻坚先进个人的张钊远、李锦辉和李晓艺，学术成就突出、科研成果频出的博士生导师房玉林，被《河南卫视》专题报道的育种专家欧行奇教授，被人民日报、光明日报、CCTV13、中国之声等媒体相继专题报道起重创新事迹的卫华集团副总工程师聂福全，获得中国厨师节金厨奖的邬全喜，在第 14 届全运会地掷球比赛中获得女子大金属双人连续抛击项目铜牌的康冰鑫，2021 年中国大学生服装模特大赛上获得金奖的田科壮，以及主政一方造福人民的多位省、厅级干部为代表的一大批杰出校友，他们为河南省乃至我国经济建设和社会发展做出了突出贡献。

## 七、特色发展

### （一）注重内涵，凸显特色，全力推进专业建设

#### 1.强化内涵，打造一流本科专业

##### （1）明晰专业发展定位，凝练专业发展优势

学校以制定“十四五”发展规划和修订新一轮本科专业人才培养方案为契机，梳理各专业人才培养目标和专业发展定位，依据经济社会和产业发展需求，科学确定专业建设目标。结合各专业自身办学历史、学科积淀和基础条件，进一步凝练专业特色和发展优势。如农学专业作为学校设置最早的专业，充分发挥作物学河南省特色骨干学科的作用，推进学科专业一体化建设，提升专业建设水平。食品科学与工程专业定位于建设河南领先、国内知名、特色鲜明的一流本科专业，着力从专业特色上下功夫，专业建设优势进一步显现。

##### （2）加强内涵建设，夯实一流专业建设基础

一是加强师资队伍建设。加大教师引进培养力度，坚持外引与内培并举，着力打造一支结构合理、水平一流的师资队伍。实施“教师能力提升计划”“双师型师资队伍拔高计划”等，鼓励教师参加进修访学、企业实践、课程培训等。教师获河南省课堂教学创新大赛一等、二等奖8项，新乡市市长教育质量奖6项。二是加强课程建设。强化课堂教学的质量管理，重视教学内容和课程体系改革，创新教学方法与手段，打造一流课程。建有省级一流课程20门，省级课程思政示范课程9门，虚拟仿真实验教学项目5个。三是加强实践教学基地建设。加大投入，建成了东区农科综合实训中心，调整了校内实验室和实训基地空间布局，与企事业单位合作共建校外实践基地361个，获批河南省大学生校外实践教育基地9个，河南省卓越农林人才教育基地建设项目5项。专业教学基本建设为一流本科专

业建设提供了有力支撑。

### (3) 落实“四新”理念，推进专业建设及培养范式改革

制订并实施了《关于加快建设发展新工科新农科的实施意见》，在一流本科专业建设中深度融入“四新”建设理念，不断深化教学改革。成立校院两级校企联合办学理事会和社会多方人员组成的教学指导委员会，积极推进协同育人改革。如农学专业与河南秋乐种业等单位共建现代生物育种行业学院，获批为河南省特色行业学院建设单位，构建“学科-专业-基地-公司-农户”实践教学载体，实施“3+1”农学本科专业卓越人才培养新模式；园艺专业构建“前期产业案例引导，中期综合实习践行，后期毕业实习强化”的实践教学体系，形成“前期宽口径厚基础，后期分方向强能力”的特色人才培养模式；计算机科学与技术专业实施领航工程，构建“本科生导师制+课外创新学习小组+学科竞赛+双创项目训练+企业实践”五位一体的实践能力培养体系，提高了学生的培养质量，实现了高质量就业。

2022年，我校计算机科学与技术、食品科学与工程、农学、园艺等4个专业入选国家级一流本科专业建设点，市场营销、植物保护等14个专业入选省级一流本科专业建设点，一流本科专业建设取得了显著成效，专业人才培养特色也更加显现，人才培养质量显著提升。

## 2.对照标准，积极推进师范专业认证

### (1) 落实认证理念，重构人才培养方案

学校按照“学生中心、产出导向、持续改进”的认证理念，全面修订人才培养方案，构建产出导向的人才培养体系。对照《专业认证标准》《教师专业标准》等，按照培养德智体美全面发展的社会主义建设者和接班人的总目标，面向基础教育需求，结合学校办学定位进一步明确了师范类专业人才培养目标，以及毕业生五年后的预期。按照“一践行 三学会”的

新时代教师专业发展新要求，制定“知识、能力、素质三位一体”的毕业要求，细化为毕业要求指标点，使其清晰、明确、可落实、可评价。对接毕业要求，企业行业专家共同参与，优化课程体系，确定课程目标，保证课程设置支撑毕业要求。全面修订课程教学大纲，内容包括课程目标、教学内容、教学方法以及形成性评价、课程考核方式等，明确每一门课程对毕业要求指标点的支撑，使教师明晰所教授课程内容对于毕业要求的指向性。

### （2）完善质量评价体系，健全质量评价与改进机制

采用多样化的评价形式、多元化的评价主体，从背景评价、输入评价、过程评价和成果评价四个维度重构人才培养质量评价体系。制定并发布《河南科技学院本科人才培养质量评价管理办法（试行）》，规范人才培养质量评价的程序与方法，定期对培养目标、毕业要求和课程目标达成情况以及培养目标和课程体系的合理性进行评价。直接和间接评价相结合、定性评价与定量评价相结合、内部评价与外部评价相结合、静态评价与动态评价相结合，以适应人才发展多样化的要求。结合学生成长成才需求，建立分段式学情追踪评价反馈机制。建立新生入学学情信息统计分析机制、学生培养全程的跟踪调查机制、毕业生的跟踪评价机制等，强化用人单位、行业专家和政府机构等多元评价主体的参与。根据评价结果提出改进措施，建立基于评价结果的持续改进机制，推动师范专业人才培养质量提升。

### （3）对照认证标准，加快专业内涵建设

学校加大对教师教育类专业的资金投入，分批遴选认证培育专业，并给予专项经费奖励。优先满足教师教育类专业的师资需求，优化师资结构。加强校内外实践基地建设，建设了功能较为齐全的教师教育技能训练中心，先后建设校外教育实习基地 181 个。建立并实施了地方行政部门、中学和学校“三位一体”的协同育人机制，协同制定人才培养方案、协同开发课



程和教材、协同承担教学任务、协同开展项目研究、协同培养教师队伍和协同评价人才质量。建立“双师制”，引进基础教育优秀教师参与师范生培养。

通过围绕认证“主线”和“底线”开展自评自建，修订人才培养方案、优化课程体系、进行课程设计和教学改革，改进教学质量保障体系，建立面向产出的教学评价机制及基于评价的教学质量持续改进机制。我校学前教育 and 汉语言文学专业通过师范类专业第二级认证，数学与应用数学专业完成了师范类专业第二级认证进校考查。

## **(二) 凝聚共识、形成合力，持续推进质量文化建设**

### **1. 凝聚共识，构建“三全育人”新格局**

落实立德树人根本任务，坚持“五育并举”的教育方针，遵循教育教学规律、教书育人规律和思想政治工作规律，构建价值塑造、能力培养与知识传授“三位一体”的教育新体系。紧紧抓住教师队伍“主力军”、课程建设“主战场”和课堂教学“主渠道”，深入实施思政教育和课程思政工作，推动学校形成全员全程全方位育人大格局。围绕“全员”这一关键核心，构建具有特色的“三全育人”体系，充分发挥思政课教师、辅导员、专任教师、机关人员、后勤保障人员等在内的全校教职员工的积极性、主动性和创造性。继续推动校领导联点学院、行政管理干部联系班级等制度，营造一切工作“围绕学生、关照学生、服务学生”的育人新生态。

### **2. 完善教学质量保障体系，健全质量文化建设长效机制**

坚持学生中心、产出导向和持续改进，构建了“学校—学院—专业—课程”全链条多维度的教学质量保障体系，进一步突出学校的主体责任，巩固教学的中心地位，强化过程管理，加强内外联动，重视教学信息的及时反馈，营造持续改进的质量文化。制定并实施了《河南科技学院本科教

学质量保障体系与实施办法》，从确定质量目标到职责分工、从资源配置到过程管理、从监测分析到反馈改进等相互衔接并形成闭环运行。使质量目标清晰、任务明确、机构健全、责任落实，管理部门、学术组织和支持服务机构等职责到位，教学督导、专项评估（评价）和数据监测等有效实施。建设信息化数据平台，实现常态监测与及时反馈，重视结果利用和持续改进。完善质量管理制度和激励机制，将教学质量要求纳入教师岗位聘用、专业技术职务晋升和岗位聘任等方面。建立教师和学生的荣誉体系，激励教师潜心教学，积极参与教学改革。制定《教授副教授为本科生上课管理办法》，提高教授上课率。制定《本科生导师制实施办法》等，引导和鼓励学生多样化发展、全面成长成才。

### **3.落实质量责任，营造质量文化建设环境**

落实质量文化建设的主体责任。明确学校全员参与质量文化建设和质量保障过程，各级行政管理部门、质量保障机构与学术组织、支持服务部门等所承担的职责，明确质量保障的责任主体、工作主体和评价主体，层层落实主体责任并确保工作联动。发布《河南科技学院关于进一步落实二级学院教学质量监控责任的实施意见》，在明确学校党政一把手作为学校教学质量第一责任人的基础上，进一步明确二级学院书记、院长为本学院教学质量的第一责任人，教师是课程教学的第一责任人，切实发挥二级学院教学质量保障的主体作用。坚持激励导向，突出基层教学组织在质量保障中的基础地位和质量责任，在教学组织、课程与教材建设、实践教学、教学研究与改革、教师教学发展方面，充分发挥基层教学组织在教学质量保障和提升上的重要作用，形成有效的基层教学组织活动激励约束机制，调动教师教学积极性。建成省级优秀基层教学组织 20 个。

### **4.建立教学质量标准，完善教学质量评价体系**

贯彻落实《普通高等学校本科专业类教学质量国家标准》和有关一流

专业、一流课程建设的国家标准，以及国家专业认证标准，围绕学校办学定位和人才培养目标，建立多维度教学质量标准。以产出为导向，分析国家及河南省经济社会发展需求和学生成长需求，反向设计，科学合理设置专业人才培养目标，明确学生毕业五年后的成就，凝练能力要素，细化具体可衡量的毕业要求。对接毕业要求，根据学生的成长成才需求、发展需求及学习需求等，确定课程目标。将培养目标、毕业要求和课程目标达成作为专业人才培养质量标准。制定并发布《河南科技学院本科人才培养质量评价管理办法（试行）》，运用综合化的评价内容和多样化的评价方法。强化教师、学生、教学管理人员、学生管理人员、用人单位、行业专家和政府机构等多元评价主体的参与，进一步健全质量评价的长效机制。根据评价结果提出改进措施，推动专业人才培养质量提升。

#### **5.建立教学信息反馈与改进机制，建设“五自”质量文化**

修订《河南科技学院本科教学质量监控管理办法》，构建“以学校为主导、学院为主体”的教学质量监控体系，实施校院两级教学质量监控，强化持续改进的全过程管理，坚持问题整改与优势提升相促进。确保质量文化与学校组织文化相融合。加强全过程质量常态监控，实施基于事实和数据的先进评价方法，定期发布教学质量信息反馈和问题预警，营造让全体师生重视教学质量数据的氛围，提升问题纠偏的时效性、科学性。分析研判在质量监控与评价过程中出现的明显问题，有针对性地提出改进措施，并在之后的教学过程中持续跟踪其效果，形成“运行-评价-反馈-改进-再评价”的闭环管理。

通过保障制度的建设、保障机制的运行，通过质量信息的收集、分析和反馈，将质量意识、质量标准、质量评价和质量管理等落实到教育教学各环节，内化为师生的共同价值追求和自觉行动，营造了全校师生重视教学质量数据、关注教学质量信息，思考提高教学质量的浓厚质量文化氛围，

形成了自觉、自省、自律、自查、自纠的学校质量文化。广大教师自觉遵守教学规范，两年来没有发生教学事故。教师投入教学的积极性不断提高，教学水平和育人能力明显提升，百余名教师在全国、省教学技能竞赛活动中获奖。学生对课堂教学和教师的满意度较高，分别为 96.26%和 97.31%。毕业生初次就业率从 2021 年的 67.02%提高到 79.20%。学校新增国家级一流专业 4 个，省级一流专业 4 个，教育部产学合作协同育人项目 13 个，省级一流课程 20 门，省级课程思政示范课程 4 门。

## 八、需要解决的问题及改进措施

### （一）教师教育类专业资源建设尚需加强

学校目前有普通师范和职业教育师范共 28 个专业，对照师范专业认证标准，教师教育类专业资源建设不足，不能满足师范生教育需要。表现在：中学教材资源种类偏少，优秀中学教育案例和数字化不足等。

改进措施：

1. 加强教师教育类数字化资源建设，尤其是中学教材资源库和优秀中学教师教育教学案例库的建设，及时补充、完善、更新中学教材资源库和优秀中学教育教学案例库资源，吸纳最新教师教育教学成果，满足师范生学习需求。

2. 与地方教育部门和中学建立广泛联系，实现教师教育类数字化资源共享，丰富中学教材资源库和优秀中学教育教学案例库资源。

3. 利用网络教学平台和课堂教学、师范技能训练、教育见习实习研习的机会，主动向师生推送中学教材资源库和优秀中学教育教学案例库资源，提高数字化资源的使用率。

### （二）教学质量保障信息化水平有待进一步提高

教学质量保障体系信息化建设不足，缺少教学质量保障监测一体化平台；日常听课评课还是采用传统的进班听课方式，没有日常教学线上监控系统；缺乏针对专业认证的校内达成度评价信息化工具，不能对全校专业开展认证提供有效的数据分析与支持。

改进措施：

1. 建设教学质量保障监测一体化平台。将状态数据常态监测、教育教学审核评估专业认证与建设、教学质量评价等工作能够有效结合。

2. 建设日常教学线上监控系统，实现日常听课、教学检查、专项检查

等的线上监控。

3. 建设人才培养质量的评价系统，实现课程目标、毕业要求和培养目标达成的直接评价、间接评价和达成评价报告的生成。

4. 完善信息化下的保障和监测管理制度的建设，实现多级管理，连通互转。覆盖学校教学质量监控和保障的主要环节，并作为重要的学情分析工具服务于教师，从学校、学院、专业、课程、教师、学生等多个维度形成教学质量监测闭环系统。

## 河南省普通高等学校 2021-2022 学年 本科教学质量报告支撑数据表

序号	支撑数据项目名称	数据	备注
1	本科生占全日制在校生总数的比例	83.13%	
2	教师数量及结构（教职工数）	1711	
	教师数量及结构（专任教师数）	1411	
3	专业设置情况	70	
4	生师比	17.03	
5	生均教学科研仪器设备值（万元）	1.77	
6	当年新增教学科研仪器设备值（万元）	3025.52	
7	生均图书（册）	57.88	
8	电子图书（册）	1622000	
	电子期刊（种）	7482994	
9	生均教学行政用房（M <sup>2</sup> ）	11.51	
	其中：生均实验室面积（M <sup>2</sup> ）	2	
10	生均本科教学日常运行支出（元）	1730.95	
11	本科专项教学经费（万元）	5895.65	
12	生均本科实验经费（元）	429.77	
13	生均本科实习经费（元）	177.11	
14	全校开设课程总门数	1948	
15	实践教学学分占总学分比例	32.41%	
16	选修课学分占总学分比例	15.97%	
17	主讲本科课程的教授占教授总数的比例	90.26%	
18	教授讲授本科课程占课程总门次数的比例	7.48%	
19	实践教学及实习实训基地数量	361	
20	应届本科生毕业率	99.54%	
21	应届本科生学位授予率	99.81%	
22	应届本科生初次就业率	76.20%	
23	体质测试达标率	97.76%	
24	学生学习满意度	96.26%	
25	用人单位对毕业生满意度	93.45%	
26	其它与本科教学质量相关数据		见附表